



#mediambient
#sostenibilitat
#accióclimàtica
#declaracióambiental
#clubnàuticstartit
#2023

(Període gener-desembre)



Índex

1	Presentació de l'entitat.....	3
2	Model de gestió del Club i abast del SIG	4
2.1	Model de gestió del Club.....	4
2.2	Abast del SIG	4
2.3	Distintius	5
2.4	Altres compromisos.....	5
2.5	Organigrama.....	6
2.6	Governança del Sistema de Gestió	7
2.7	Queixes ambientals.....	7
3	Política de gestió.....	8
4	Aspectes ambientals.....	9
5	Indicadors ambientals	11
5.1	Consum d'aigua	11
5.2	Consum d'energia elèctrica.....	11
5.3	Energies renovables.....	12
5.4	Consum propi de combustibles fòssils	12
5.5	Consum total d'energia	13
5.6	Gestió de residus	14
5.7	Emissions a l'atmosfera	15
5.8	Petjada de carboni	16
5.9	Soroll i vibracions	18
5.10	Usos del sòl en relació a la biodiversitat.....	19
6	Controls i mesures	20
6.1	Avaluació del compliment legal.....	20
6.2	Simulacres i preparació i resposta davant d'emergències.....	21
6.2.1	Simulacre	21
6.2.2	Emergències	21
6.3	Analítiques d'aigües	21
7	Programa del Sistema Integrat de Gestió	22
	F 540.03.02 Programa objectius	22
7.1	Revisió i seguiment 2023.....	22
7.2	Programa Integrat de Gestió 2024 i successius.....	26
8	Validació.....	29

1 Presentació de l'entitat

Des de 1960, el Club ha mantingut inalterable el seu compromís de garantir no només unes instal·lacions segures i sostenibles, sinó també d'actuar com a nexa integrador dels nostres socis i usuaris mitjançant el desenvolupament d'activitats esportives, socials i culturals, i impulsant iniciatives de respecte amb el nostre entorn.

El Club està situat al cor de la Costa Brava, al terme municipal de Torroella de Montgrí dins el Parc Natural del Montgrí, les Illes Medes i el Baix Ter.



Es disposa dels següents equipaments i serveis:

Serveis generals

- Ampliació fins a 15m
- Indicació accessible
- Accés T1
- Accés T2
- Leders
- Millorament JA, SK
- Accés d'espera
- Dover
- Mir
- Capçalera 19 A, 20 A
- Avant 12, 11
- Calentat
- Mutuari

Serveis d'acollida

- Oficina
- Restauració
- Info turística
- Canal VHF
- Washrooms
- Duques
- Bugada
- Wi-Fi
- Assaonament amb guants de neteja i alcohol
- A/N
- Storage
- Indicador d'entrada
- Secció social
- Informació

Serveis premium

- Vin market
- Breakfast on board
- Compra de delícies
- Recluses electròniques
- Wi-Fi embarcació

Responsabilitat mediambiental

- Reciclatge selectiu
- Diàlegs amb els socis
- Aspiració sanitària
- Aspiració d'aigua i oli
- Tutill vent

Vigilància i seguretat

- Seguretat 24h
- Vídeo vigilància
- Control d'incendis
- Salvament
- Primeres auxíls
- Desaïmbarcador

Activitats esportives i lúdiques

- Llogar d'embarcació esportiva
- Llogar d'embarcació esportiva motor
- Llogar de catàct
- Llogar de Paddle Surf
- Llogar de dispositius de tennis i Padel
- Piñon i solrium
- Sala de Fitness

A pocs passos

Llogar de catàct, taxi i autobusos | Empreses nàutiques | Banca | Supermercats | Gastroνομία i comestibles

Dades administratives

Club Nàutic Estartit | G-17066150 | Passeig Marítim s/n – 17258 L'Estartit
www.cnestartit.com | info@cstartit.es
 CCAE: 93.12 | CNAE: 93.29 | Registre entitats esportives: 136

Guardons obtinguts

1998 → 2023 Bandera Blava
 1999 | Diploma Turístic de Catalunya
 2001 | Premi de Medi Ambient al projecte innovador
 2002 | Premi Alimara Especial
 2017 | Premi Timó d'Argent (Unió d'Hosteleria i Turisme de la Costa Brava)
 2019 | Carta Europea de Turisme Sostenible del Parc Natural del Montgrí, les Illes Medes i el Baix Ter

Col·laboracions

Càritas Baix Ter | col·laboració amb accions solidàries locals

El Club està afiliat a les següents federacions: | Pertany a les següents associacions:

- | | |
|--|--|
| <ul style="list-style-type: none"> • Federació Catalana de Vela • Federació Catalana de Natació • Federació Catalana de Tennis • Federació Catalana de Pàdel • Federació Catalana d'Activitats Subaquàtiques • Real Federación Española de Vela • Real Federación Española de Tenis | <ul style="list-style-type: none"> • Associació Catalana de Ports Esportius i Turístics • Associació Nacional de Creuers • Turisme Nàutic Costa Brava • ADAC • Yatch Club de France • Escola Catalana de Vela • Estació Nàutica l'Estartit • Club EMAS |
|--|--|

2 Model de gestió del Club i abast del SIG

2.1 Model de gestió del Club

El funcionament de l'associació es regeix pels principis democràtics i representatius. La sobirania plena resideix en l'Assemblea General de Socis. El govern i representació del Club correspon a l'Assemblea General de Socis i la Junta Directiva.

Els membres de la Junta Directiva es proveeixen, mitjançant sufragi lliure, directe, igual i secret, entre els seus Socis amb dret a vot.

El Club Nàutic Estartit aposta des de fa anys per una gestió respectuosa amb el medi ambient, la qualitat i el seu entorn.

2.2 Abast del SIG

El nostre Sistema Integrat de Gestió (SIG), estableix els requisits per a la documentació, la implantació, el manteniment i la millora continua de tots els processos i les persones que realitzen, gestionen i verifiquen les activitats de "Prestació dels serveis de la instal·lació portuària, gestió d'amarraments, operacions a la dàrsena, estació de servei, esgar, restaurant, aparcament i activitats de les seccions esportives".

Les normes d'aplicació són les següents:



2.3 Distintius

A part de les normes indicades a l'abast del SIG, el Club disposa d'altres distintius ambientals:

Per un costat, forma part del **Programa d'Acords voluntaris per a la reducció de les emissions de gasos amb efecte d'hivernacle (GEH)** de l'Oficina Catalana del Canvi Climàtic de la Generalitat de Catalunya



Per altra, està certificat com a empresa adherida a la **Carta Europea de Turisme Sostenible del Parc Natural del Montgrí, les Illes Medes i el Baix Ter** de la Fundació Europarc



2.4 Altres compromisos



En la sessió de la Junta Directiva del 30 de novembre de 2019, el Club va adoptar els compromisos d'**Acció Climàtica** establerts a la Llei 16/2017 de Canvi Climàtic declarats pel Govern de la Generalitat per fer front a l'emergència climàtica decretada el 14 de maig de 2019. Aquests compromisos es troben descrits al final d'aquest document.



Bandera Blava per ports esportius de la ADEAC – FEE (Asociación de Educación Ambiental y del Consumidor – Foundation for Environmental Education).

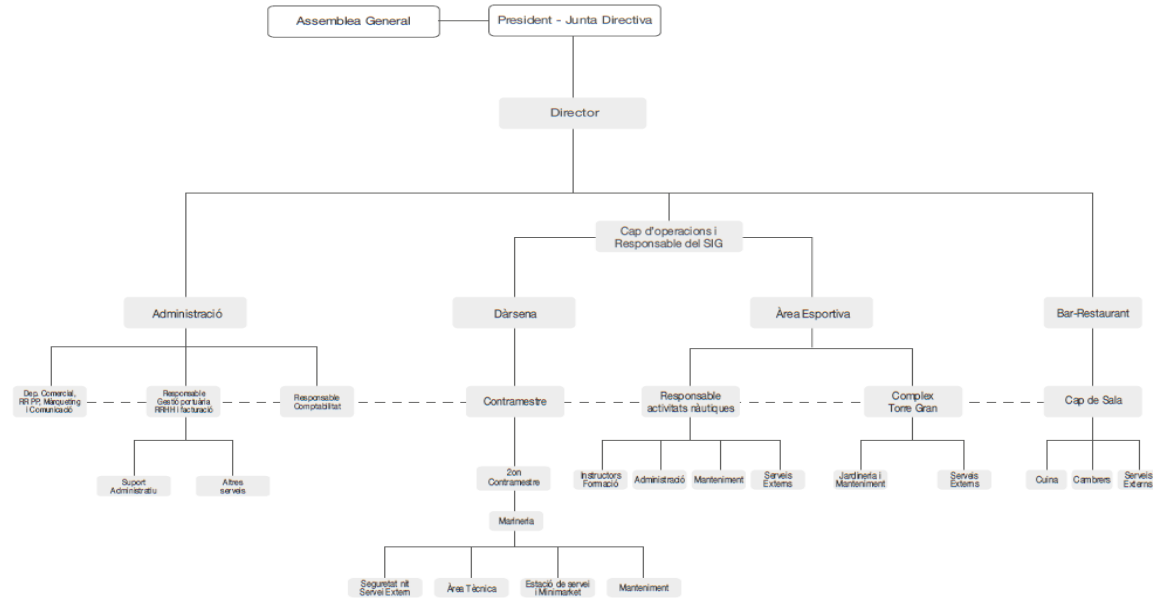


El Club Nàutic de l'Estartit forma part del **Club EMAS**, una associació formada per empreses i organitzacions EMAS que tenen en comú la voluntat de la millor ambiental.



Distintiu oficial d'**Oasis Blau 2030** que simbolitza per part del Club la contribució, el compromís i el suport a la biodiversitat marina tot implicant el nostre port com un líder en el moviment cap a la regeneració dels ecosistemes marins.

2.5 Organigrama





2.6 Governança del Sistema de Gestió

L'entitat, així com totes les parts interessades, estan implicades en el desenvolupament del sistema de gestió, a través de reunions periòdiques pel seu seguiment. Es col·labora activament amb entitats locals així com associacions i organitzacions per tal de poder donar resposta a les necessitats que puguin sorgir en cada moment.

Des de la Junta Directiva, a través del vocal de sostenibilitat i acció climàtica, es traslladen les inquietuds a través de l'Assemblea General de socis del Club per tal de fomentar-ne la seva participació així com recollir les seves opinions o suggeriments que puguin aportar valor afegit als processos.

2.7 Queixes ambientals

El Club declara no haver rebut cap queixa ambiental de cap de les parts interessades durant el 2023.

3 Política de gestió

POLÍTICA DE GESTIÓ DEL CLUB NÀUTIC ESTARTIT

El Club Nàutic Estartit, té com a directriu dins de la prestació dels serveis, compatibilitzar el desenvolupament econòmic amb protecció ambiental, la responsabilitat social i en la millora continua de les condicions de treball dirigida a augmentar els nivells de protecció de la Seguretat i Salut dels treballadors.

La Direcció del Club, amb l'adopció d'aquesta Política manifesta el seu compromís de:

- Compliment de tots els requisits del Sistema Integrat de Gestió. Aquest compromís s'estén al compliment de la legislació ambiental vigent, de prevenció de riscos laborals, satisfer i respectar els requisits dels nostres usuaris i altres requisits que pugui subscriure com climàtics i ètics
- Integrar la prevenció de la contaminació ambiental i del deteriorament de la salut, els riscos laborals, la protecció del medi ambient i la millora continua orientada als processos, en la gestió del Club
- Potenciar la sensibilització de la importància estratègica del Sistema de Gestió de Qualitat, Ambiental i Seguretat i Salut en el Treball, assegurant la seva millora continua, com a element clau de la competitivitat i garantia de futur del Club
- De proporcionar condicions de treball segures i saludables per a la prevenció de lesions i deteriorament de la salut relacionats amb el treball

La Direcció ha marcat les següents directrius:

- El respecte a les persones i la contribució al seu desenvolupament personal i professional de forma compatible amb els recursos i condicions del Club, així com el foment del treball en equip
- La prevenció i reducció continua i progressiva, en la mesura de les possibilitats reals, de l'impacte ambiental i dels riscos laborals, mitjançant l'establiment d'objectius i fites i l'aplicació de programes específics així com els objectius i fites de desenvolupament sostenible elaborats per la ONU (ODS)
- Compromís per eliminar els perills i reduir els riscos per a la seguretat i salut i reduir els accidents en el seu sentit més ampli: lesions, malalties professionals, danys a tercers, etc. són evitables i la organització posarà els recursos necessaris per aconseguir-ho
- Eliminar o reduir els riscos derivats del treball
- Promoure la formació, sensibilització, consulta i participació permanent del personal per tal de millorar la prestació del servei, a la vegada que es potencia la seva creativitat, capacitat de treball en equip i esperit innovador. Així com utilitzar canals de comunicació transparents amb els nostres clients, proveïdors, institucions, associacions i la resta de la societat per a la millora de l'entorn i dur a terme l'activitat preventiva amb eficàcia
- Desenvolupament d'activitats de manera que no es posin en perill la salut i seguretat dels seus treballadors i de qualsevol persona que dugui a terme treballs dins de les instal·lacions del Club
- La Direcció de l'empresa tutelarà i vigilarà el compliment d'aquesta Política, i proporcionarà tots els mitjans necessaris, humans i financers per l'establiment dels objectius de millora.

Aquesta Política és difosa entre totes les parts interessades a través de la seva publicació en diferents canals de comunicació (taulells informatius i web).

L'Estartit, abril de 2021

Eugeni Figa i Deu
Director



4 Aspectes ambientals

En aquesta avaluació s'han analitzat aspectes directes, indirectes, normals i anormals, en situació d'emergència i són els següents:

- En condicions normals: consum d'aigua, consum d'energia, generació d'aigües residuals, consum de recursos, emissions a l'atmosfera, generació de sorolls i vibracions, generació de residus i impacte visual
- En condicions d'emergència: consum d'aigua, generació de residus, generació d'aigües residuals i emissions a l'atmosfera

Per les condicions normals i anormals, els criteris que s'utilitzen són: la magnitud, la freqüència, la severitat, la legislació i la correcció.

En condicions d'emergència es contemplan: els incendis, les fuites o abocaments de substàncies perilloses, l'enfonsament d'embarcacions i l'alliberació incontrolada de contaminants al medi.

Degut a la naturalesa del sector, alguns dels aspectes significatius no es poden monitoritzar o controlar directament ja que són generats per usuaris com per exemple l'aigua generada a la neteja de les embarcacions amarrades al port.

A continuació es detalla la taula d'aspectes ambientals significatius:

F 540.01.01 AA Cond. normals i anormals

IDENTIFICACIÓ DELS ASPECTES AMBIENTALS	ACTIVITAT	Impacte de cicle de vida Disseny del producte (DP) / adquisició matèries primeres (AMP) / prestació del servei (PS) / transport i lliurament (TL) / ús consumidor (UC) / disposició final (DF) / No aplica (NA)	Impacte associat	CONDICIÓ		TIPUS		VALORACIÓ					SIGNIFICACIÓ	Justificació		
				Normal	Anormal	Directe	Indirecte	M	F	S	L	C			TOTAL (I)	
Consum Aigua	Consum general del port	AMP	Esgotament recursos naturals	X		X				4	3	3	2	182	1	El rati de consum/embarcació i el consum total del port han augmentat un 37% i un 44,51% respecte el valor mitjà dels anys 2020, 2021 i 2022
	Consum en operacions de carenatge (escar)	AMP	Esgotament recursos naturals	X		X			1	3	3	3	0	27	0	El consum d'aigua a fregar ha disminuït un 92,12% el 2023 respecte el valor mitjà dels anys 2020, 2021, 2022 degut al fet que es va donar de baixa el comptador a partir de març (dades de maig)
	Consum en operacions de manteniment extern en el port	AMP	Esgotament recursos naturals	X			X		3	2	3	3	2	56	1	No disposem de dades per calcular-ho
Consum d'Energia	Consum elèctric del port	AMP	Esgotament recursos naturals	X		X			1	2	3	1	0	6	0	El consum de 2023 ha disminuït un 12,56% respecte el valor mitjà dels anys 2020, 2021, 2022
	Consum combustibles fòssils port	AMP	Esgotament recursos naturals	X		X			1	4	5	1	2	22	0	El consum ha disminuït un 8,24% respecte la mitjana dels anys 2020, 2021, 2022
	Consum en operacions de manteniment extern en el port	AMP	Esgotament recursos naturals	X			X		3	2	3	1	2	20	0	No disposem de dades per calcular-ho
Generació d'aigües residuals	Generació d'aigües residuals en molts i pantalans (aigües de baldeig)	NA	Contaminació medi	X		X			1	3	3	3	0	27	0	No disposem de dades per calcular-ho, per tant s'han agafat les dades del consum de la dàrsena/escar
	Generació d'aigües residuals a fregar (aigües de carenatge)	NA	Contaminació medi	X		X			1	3	3	3	0	27	0	La generació d'aigua a fregar ha disminuït un 92,12% el 2023 respecte el valor mitjà dels anys 2020, 2021, 2022 degut al fet que es va donar de baixa el comptador a partir de març (dades de l'agost)
	Generació d'aigües residuals en els edificis del Port (aigües sanitàries i de neteja d'embarcacions)	NA	Contaminació medi	X		X			3	4	1	1	0	12	0	No disposem de dades per calcular-ho
	Generació d'aigües residuals en la benzimera (aigües olioses de sentina i fecals d'embarcacions)	NA	Contaminació medi	X		X			4	3	5	1	4	79	1	La generació ha augmentat un 117% respecte el valor mitjà dels 3 anys anteriors. Aquest augment podria ser degut a l'allargament de la temporada i al fluxe més important d'embarcacions
Consum de recursos	Consum de productes químics de manteniment i neteja port	NA	Esgotament recursos naturals	X		X			3	1	3	3	2	29	0	Durant el 2023 s'han seguit duent a terme les obres de pavimentació de la zona polivalent escar-pàrquing, però no es disposen de dades de consum específiques
	Consum de productes químics a fregar	NA	Esgotament recursos naturals	X		X			3	4	5	1	2	102	1	El consum de productes químics ha augmentat un 71,44% respecte el promig dels anys 2020, 2021, 2022. Podria ser degut a l'augment de noves infraestructures a mantenir degut a les obres del port El consum de productes químics de fregar ha disminuït un 85,96% respecte el promig dels anys 2020, 2021, 2022. Podria ser degut a l'optimització dels recursos aquest any o al fet d'anar fent servir els productes comprats l'any passat

ACTIVITAT	TIPUS D'INCIDENT, ACCIDENT O SITUACIÓ D'EMERGÈNCIA	VALORACIÓ				SIGNIFICACIÓ	
		P	C	S	TOTAL (V)	SI	NO
Generació d'aigües residuals	Abocament accidental o fuga de productes químics	2	2	3	12	X	
	Abocament accidental o fuga de combustibles	2	2	5	20	X	
	Abocaments accidentals d'aigües de sentina o fecals	3	2	3	18	X	
	Abocament accidental o fuga de productes químics a la Torre Gran	2	2	3	12	X	

Extret de "F 540.01.02 AA Cond. Emergència"

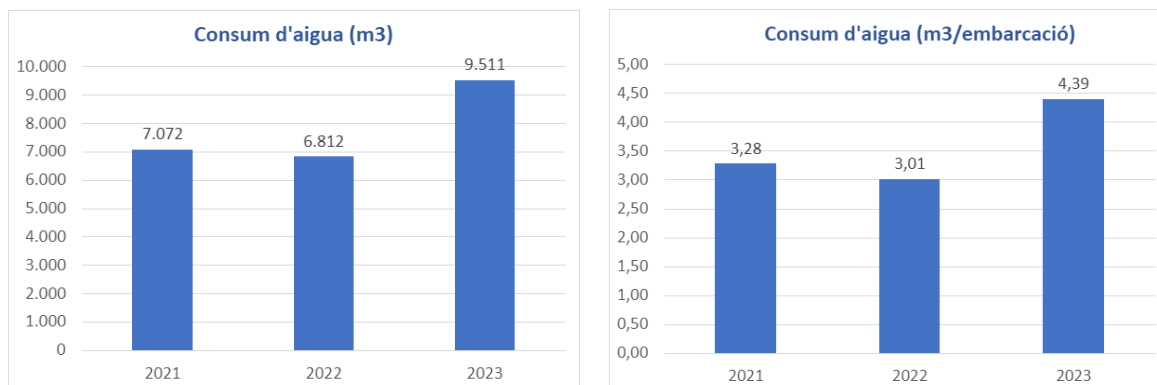
5 Indicadors ambientals

Seguint els requisits establerts del Reglament EMAS III i Reglament UE 2017/1505 de 28 d'agost de 2017 i Reglament UE 2018/2026 annex IV, per cada un dels vectors ambientals en què cal presentar les dades relatives es basaran en la següent taula que indica el número d'embarcacions anuals que han amarrat durant l'any (de socis, de transeünts anuals, de transeünts semestralis i de curta estada).

Any	2020	2021	2022	2023
Núm. d'embarcacions	1747	2159	2260	2165

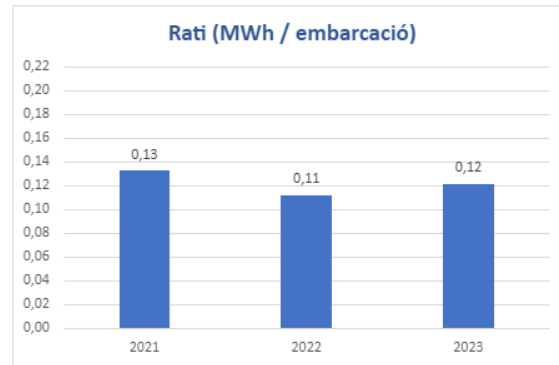
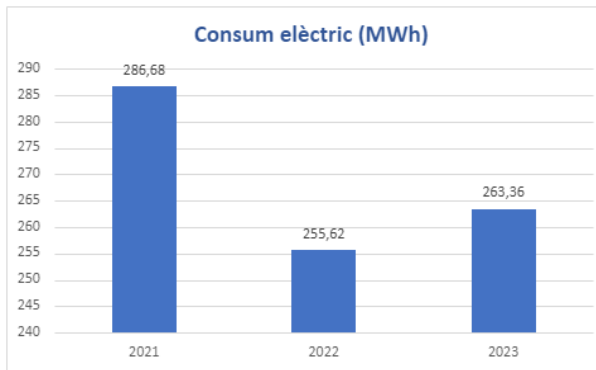
Respecte els indicadors i tenint en compte els requeriments del nou Reglament UE 2017/1505 de 28 d'agost de 2017 es tindran en compte aquells indicadors referenciats en els documents sectorials.

5.1 Consum d'aigua



El consum d'aigua de les instal·lacions portuàries ha augmentat un 44,51% respecte el valor mitjà dels 3 anys anteriors. Aquest augment s'explica per una raó principal: una fuga d'aigua que no es va detectar fins al cap d'unes setmanes. El rati també ha augmentat però en menor mesura (36,66%) ja que, malgrat que els usuaris estiguin cada vegada més conscienciats amb l'ús moderat dels recursos i les campanyes d'estalvi d'aigua realitzades, hi ha una activitat creixent en el port. L'augment també es deu principalment a la fuga d'aigua.

5.2 Consum d'energia elèctrica

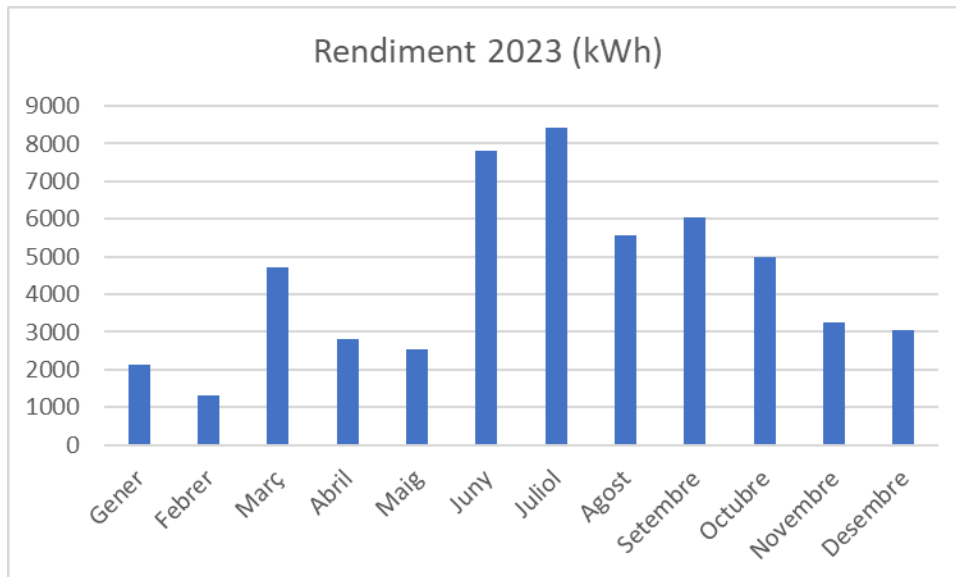


El consum elèctric de les instal·lacions portuàries ha disminuït un 12,56% respecte el valor mitjà dels 3 anys anteriors. Aquesta reducció s'atribueix principalment a la producció d'energia solar d'autoconsum que durant el 2023 ha acumulat un total de 52,56 MWh.

El rati de consum per d'embarcació també ha disminuït considerablement (19%) degut principalment a l'ús moderat que s'ha fet d'aquest recurs.

5.3 Energies renovables

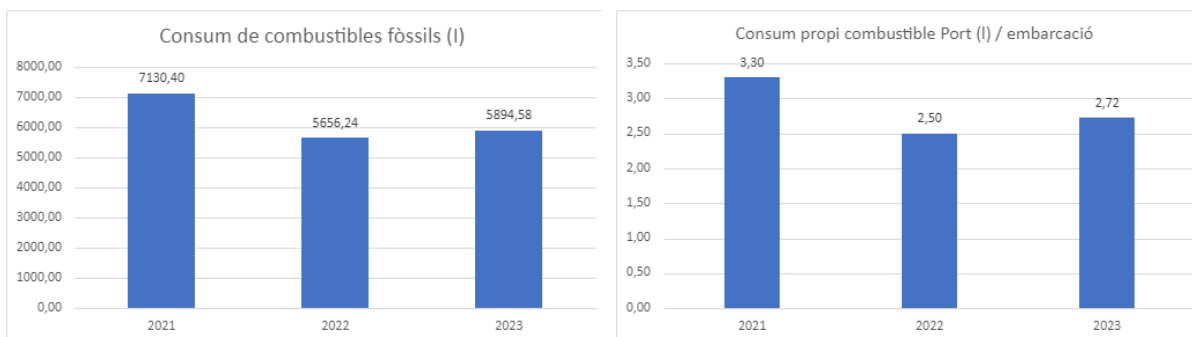
A continuació es presenta la producció solar generada durant el 2023.



La producció total del 2023 és de 52,56 MWh.

5.4 Consum propi de combustibles fòssils

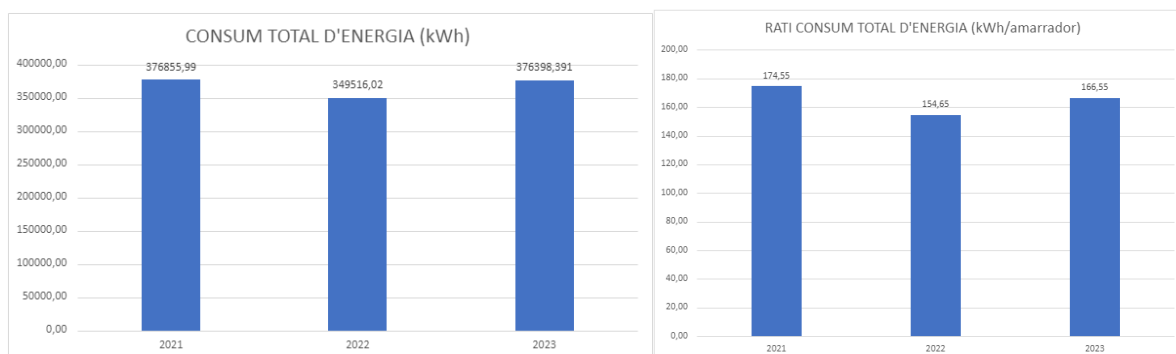
El consum propi de combustibles fòssils a les instal·lacions portuàries té, bàsicament, els següents orígens. Embarcacions de treball del port; Caldera d'ACS dels vestidors de la dàrsena ; Maquinària del port (grua, travelift,).



El consum propi de combustibles fòssils ha disminuït un 8,24% respecte el valor mitjà dels 3 anys anteriors. El rati de consum per embarcació també ha disminuït en un 14,18%.

5.5 Consum total d'energia

Aquest consum s'obté amb els valors de consums directes presentats en els punts 5.2, 5.3, 5.4.

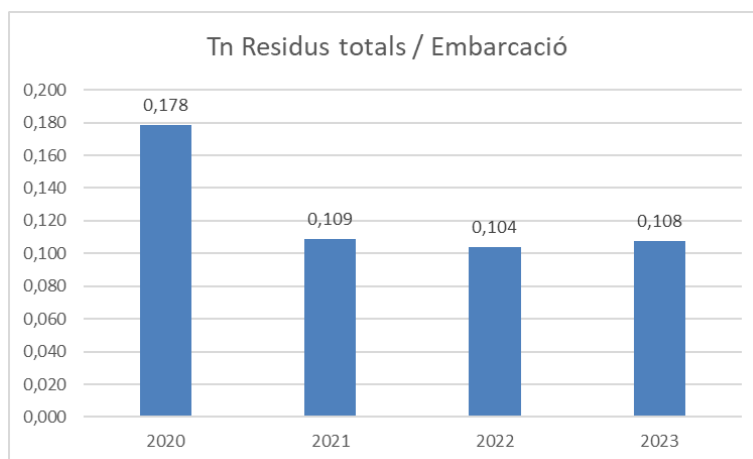


Com mostren les gràfiques, el consum general i el rati han augmentat un 8% ambdós. Aquest resultat podria ser degut a l'augment de l'activitat en el port.

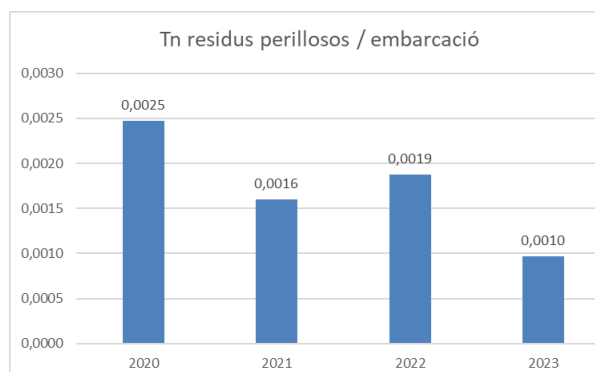
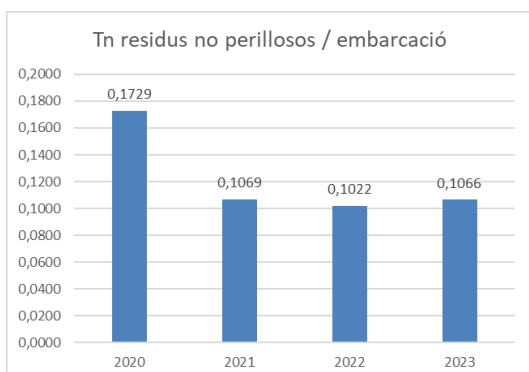
5.6 Gestió de residus

Residu	Codi	2021	2022	2023
Aerosols	160504	0,001	0,009	0,007
Bateries plom	160601	0,165	0,198	0,294
Envasos	150110	0,056	0	0,07
Pots de pintura	80111	0,184	0,175	0,297
Fangs	190813	1,165	1,392	1,13
Aigües contaminades	130507	1,6	1,98	0
Material Impregnat	150202	0,024	0,093	0,119
Dissolvents		0,184	0	0,002
Piles	160604	0,003	0,005	0
Fluorescents	200121	0,007	0	0,003
Olis i greixos comestibles		0	0,05	0,123
Tònners		0	0,03	0,05
Metalls	200140	0,075	0	0
Paper / cartó domèstic		53,2	53,2	53,2
Envasos plàstic domèstics		83,2	83,2	83,2
Vidre domèstic		94,3	94,3	94,3
Àcid clorhídric	1605077	0	0,018	0
TOTAL		234,164	234,65	232,795

Actualment, els residus que s'hi gestionen són els generats pel personal propi del port en tasques de manteniment o a l'àrea tècnica i els socis o usuaris del port. (Les empreses externes que treballen a l'àrea tècnica no hi tenen accés).



A continuació es detallen els ratis de residus recollits (no perillosos i perillosos) en funció del número d'embarcacions del port durant el 2023:



Els valors tant de residus perillosos com no perillosos s'estabilitzen. Hi ha una important disminució dels perillosos en un 105% respecte el valor mitjà dels 3 anys anteriors.

5.7 Emissions a l'atmosfera

Degut a la naturalesa de l'activitat no es considera rellevant aportar les dades de seguiment dels gasos NOx, SOx i PM.

El port disposa d'una caldera de gas-oil (Buderus G 105/28-4 de 30,5 k) per escalfament d'aigua calenta a les instal·lacions de la dàrsena esportiva i segons l'article 15.4 de la Instrucció 4/2008 requereixen inspecció per part d'entitat de control acreditada.

En data 23 de juliol de 2020 ECA-Bureau Veritas va realitzar la inspecció IPE (periòdica d'eficiència energètica) i la inspecció IPIC (periòdica instal·lació completa) de les calderes:

Inspecció	RITE	Ubicació	Data inspecció	Data propera inspecció	Resultat
IPE	17-11164 1	Port	23/07/2020	23/07/2025	Favorable
IPIC	17-11164	Port	23/07/2020	23/07/2035	Favorable

Des de l'1 de gener de 2023 es disposa d'un contracte de manteniment de les calderes amb l'instal·lador autoritzat Salvador Martínez Alfaro. Es realitza un manteniment anual.

El Club Nàutic Estartit està adherit al Programa d'acords voluntaris per a la reducció de les emissions de gasos amb efecte d'hivernacle (GEH) de l'Oficina Catalana del Canvi Climàtic de la Generalitat de Catalunya.

Aquest programa ens impulsa a reduir les emissions de GEH tot creant accions de mitigació.

Es basa en tres punts clau:

- La realització de l'inventari
- El Plantejament de les mesures
- La implantació d'aquestes mesures

Durant el 2023 no s'han produït fuites ni càrregues de gasos fluorats.

5.8 Petjada de carboni

La petjada de carboni és l'indicador de les emissions de gasos amb efecte d'hivernacle (GEH) associades al cicle de vida d'un producte, servei o organització. Es quantifica en emissions de CO₂ equivalent que són alliberades a l'atmosfera.

És important notar que el CO₂ equivalent (CO₂ eq) inclou els sis gasos amb efecte d'hivernacle que recull el Protocol de Kyoto: diòxid de carboni (CO₂), metà (CH₄), òxid de nitrogen (N₂O), hidrofluorcarburs (HFC), perfluorcarburs (PFC) i hexafluorur de sofre (SF₆).

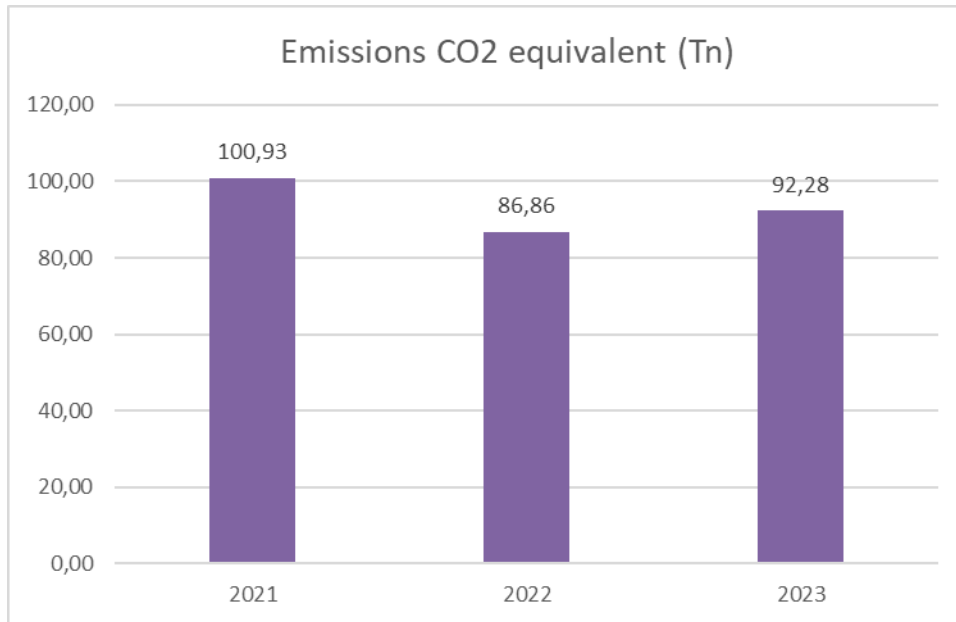
A la taula següent es mostren les dades relatives a l'emissió de GEH resultants de l'activitat del port durant el 2023:

Font d'energia	Consum total	Unitats	Factor conversió	Unitats	KgCO ₂
Electricitat	263,36	MWh	259,000	KgCO ₂ /MWh	68.210,24
Consum d'aigua	9.511,00	m ³	0,385	Kg CO ₂ /m ³	3.661,74
Consum propi gasoil (maquinària, embarcacions i caldera)	5.894,58	litres	2,868	KgCO ₂ /l	16.903,71
Desplaçaments equips de regata	8.155,00	Km	0,118	KgCO ₂ /Km	962,29
Desplaçaments propi tren	0,00	Km	0,000	KgCO ₂ /Km	0,00
Desplaçaments propi cotxe	10.738,00	Km	0,151	KgCO ₂ /Km	1.621,44
Desplaçaments propis avió	923,4	KgCO ₂		KgCO ₂	923,40
				TOTAL (Kg)	92.282,81

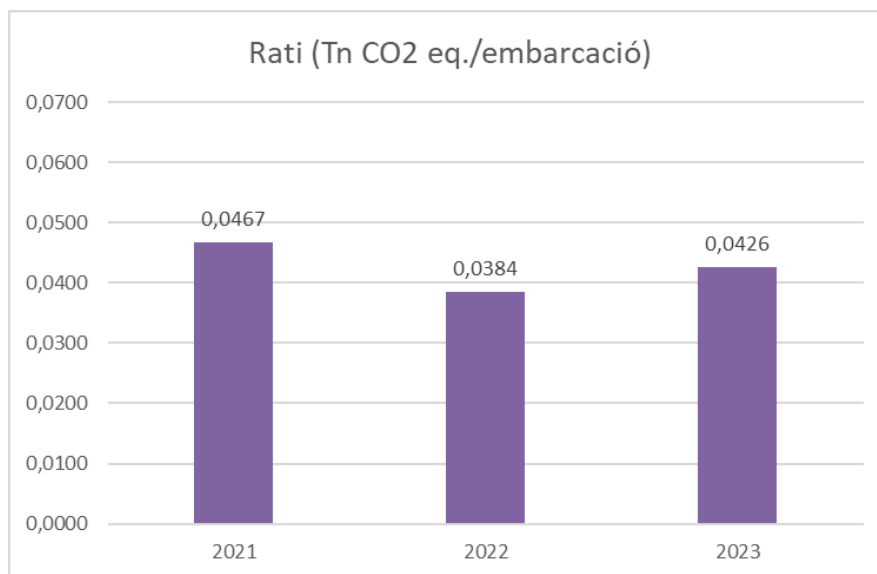
*Factors de conversió extrets de la calculadora pel càlcul- versió 2023 de l'Oficina de Canvi climàtic, ja que a data d'elaboració de la Declaració no s'ha publicat la calculadora pel càlcul versió 2024.

Tal i com es pot observar en aquesta taula, la principal font d'emissions de CO₂ a l'atmosfera que genera el Club amb consums directes és el consum elèctric i la segona és el consum propi per maquinària. Aquestes dades són les que s'utilitzen per l'actualització de la informació del Programa d'Acords Voluntaris de reducció de gasos d'efecte hivernacle de l'Oficina Catalana del Canvi Climàtic.

A continuació es mostra l'evolució de les emissions pròpies de CO₂ a l'atmosfera:



Les emissions de CO₂ a l'atmosfera durant el 2023 han disminuït un 9 % respecte el valor mitjà dels 3 anys anteriors.



Pel que fa al rati d'emissions respecte el número d'embarcacions, s'ha reduït en un 15% respecte el valor mitjà dels 3 anys anteriors.

Per tal de relativitzar aquests valors d'emissions de CO₂ a l'atmosfera, podem fer-ho calculant la quantitat d'arbres que calen per reduir-les.

Els arbres, són elements essencials en la lluita contra el canvi climàtic, ja que tenen la capacitat d'absorbir i emmagatzemar CO₂, un dels principals gasos d'efecte hivernacle.

Aquesta capacitat dels arbres, ve donada per la funció fotosintètica, gràcies a la qual el CO₂ queda fixat a les arrels, el tronc i les fulles en forma de carboni.

En la respiració, els arbres també retornen diòxid de carboni a l'atmosfera però el balanç d'absorció és clarament positiu. Posarem com a exemple, un arbre molt característic de la nostra zona, l'olivera. Fitxa tècnica de l'olivera com a "arbre tipus":

Nom científic	Olea europeae	
Dades del tronc	Alçada	127 cm
	Perímetre	102 cm
Dades de la copa	Forma	Semiesfèrica
	Alçada	450 cm
	Diàmetre	450 cm
Biomassa	De fulles	30 Kg
	Superfície fulles	91 m ²
Taxa de fotosíntesis neta	570 Kg CO ₂ /any	
Dades extretes de "Los sumideros Naturales de CO ₂ – Una estratègia sostenible entre el Cambio Climático y el Protocolo de Kyoto desde las perspectivas urbana i territorial" de Manuel Enrique Figueroa Clemente y Susana Redondo Gómez. Muñoz Moya Editores Extremeños.		

Així doncs: $92.282,81 \text{ KgCO}_2/\text{any} \cdot \frac{1 \text{ olivera}}{570 \text{ KgCO}_2/\text{any}} = 161,9 \text{ oliveres}$

Per tal de mitigar aquest efecte, caldria disposar d'un cultiu d'aproximadament 162 oliveres (amb les característiques de la taula anterior) per fixar el CO₂ emès pel Club i les embarcacions durant un any.

5.9 Soroll i vibracions

Caldrà complir els següents criteris ambientals:

- Totes les activitats generadores de soroll s'hauran de realitzar dins les franges horàries estipulades per la direcció del port amb la finalitat d'evitar molèsties sobre l'entorn. En cas de precisar la realització d'operacions fora l'horari estipulat, es sol·licitarà permís al port i a l'administració implicada.
- Per l'ús de la maquinària i equips per part dels contractistes hauran de disposar de la documentació requerida per la normativa vigent (RD 212/2002, de 22 de febrer, pel que es regularan les emissions sonores en l'entorn degudes a determinades maquinàries d'ús a l'aire lliure), en aquest sentit es duran a terme els controls de ITV segons la normativa vigent i es verificarà el compliment del vector soroll i es vetllarà perquè totes les empreses que duen a terme treballs amb maquinària a l'exterior compleixin amb la normativa de sorolls vigent.

El soroll avui en dia, es considera un problema sanitari; es minimitzarà la contaminació acústica amb les següents actuacions:

- Establint la recomanació a usuaris i visitants de no deixar els motors en marxa en el recinte en aquelles situacions que no sigui indispensable
- Establint un control del trànsit marítim; en quan a la velocitat a l'interior i les proximitats del port. Les embarcacions no podran navegar a una velocitat superior a 3 nusos ni a l'interior del port ni a l'àrea del Parc Natural del Montgrí, les Illes Medes i el Baix Ter

- Recomanar als usuaris no deixar les drisses de forma que puguin colpejar el pal
- Els treballadors del port hauran de circular per l'interior utilitzant les motocicletes elèctriques i no pas vehicles a motor, sobretot en horari nocturn.

5.10 Usos del sòl en relació a la biodiversitat

Per tal d'avaluar l'impacte ambiental que suposen les instal·lacions del Club, cal tenir en compte la superfície que ocupen.

La superfície total d'ocupació del Club Nàutic és de 74.207,72 m² dividits en:

- Superfície segada total: 29.181,96 m², que inclou:
 - 21.629,16 m² són superfície de terrenys
 - 806,38 m² són superfície d'obres i instal·lacions
 - 6.746,42 m² són altres superfícies exemptes
- Superfície de la làmina d'aigua: 49.025,76 m²

Les instal·lacions portuàries no disposen de cap superfície orientada a la naturalesa tot i que el Club es troba ubicat dins el Parc Natural del Montgrí, les Illes Medes i el Baix Ter que té una superfície d'aproximadament 8.000 ha.

6 Controls i mesures

6.1 Avaluació del compliment legal

L'entitat declara que es compleixen tots els requisits legals d'aplicació i altres que es subscriuguin i per a dur a terme l'avaluació del compliment legal es realitza amb el programa "ECOIURIS".

Aquest està basat en un entorn web que garanteix el compliment dels requisits legals que apliquen al Club Nàutic Estartit.

Les tramitacions més rellevants que ha fet el Club durant aquest 2023 són:

- Inspeccions reglamentàries dels equips de lluita contra incendis
- Tràmits amb el servei de Prevenció Aliè: memòria anual, pla de prevenció, contracte de serveis, realització de l'avaluació de riscos, formació en prevenció de riscos, estudis higiènics, inspeccions mèdiques del personal...
- Tràmits en relació a la llicència ambiental pendent de finalitzar amb l'acabament de les obres de millora portuària
- Control inicial de llicència fase 1 i 2 per part de DEKRA
- Pas Actuació al Programa d'acords voluntaris per la reducció de gasos d'efecte hivernacle de l'Oficina Catalana del Canvi Climàtic
- Tràmits per l'obtenció del guardó de la Bandera Blava 2024
- Informe anual del Conseller de seguretat
- Tràmits i actes referents a les obres de remodelació de la dàrsena esportiva del Port de l'Estartit (Fase 3)
- Pel que fa al control de la legionel·losis, es disposa de contracte amb l'empresa CECAM per dur a terme el pla d'autocontrol per la prevenció i control de la legionel·losis tal com s'estableix en la normativa vigent. El resultat de les analítiques és correcte.
- Referent a les calderes s'ha portat a terme la inspecció reglamentària IPE i IPIC d'eficiència energètica a través de l'entitat de control ECA Bureau Veritas.

6.2 Simulacres i preparació i resposta davant d'emergències

6.2.1 Simulacre

Durant el 2023, s'ha realitzat cap exercici de simulacre. Es preveu realitzar-lo quan Protecció Civil ho autoritzi.

6.2.2 Emergències

Durant el 2023 no es produeix cap esdeveniment que pugui ser qualificat com a emergència.

6.3 Analítiques d'aigües

Pel que fa a les analítiques d'aigües residuals, el procediment del Sistema Integrat de Gestió PI 823.02 Seguiment i mesura Rev. 9 indica que es duran a terme amb una freqüència mínima de cada 3 anys.

En data 18 de setembre de 2020 es va realitzar una analítica per cada punt d'abocament d'aigua a clavegueram. Els dos punts finals són a l'entrada principal de l'aparcament (punt 1) i a l'aparcament de la dàrsena interior (punt 2).

Les analítiques estan realitzades per ECA Bureau Veritas, Entitat Ambiental de Control acreditada pel Departament de Medi Ambient segons el Decret 170/1999 amb el número d'acreditació EAC 004-01 i el laboratori LABAQUA amb registre a ENAC: 109/LE285

	Nitrogen Kjeldahl (mg N/l)	Conductivitat a 25°C (µS/cm)	Matèries oxidables (mg O ₂ /l)	Sòlids en suspensió(mg/l)	Matèries inhibidores (equitox - U.T.)	Hidrocarburs (mg/l)	Coure total (mg/l)
Punt Final 1	2,1 ± 16%	1254 ± 7%	3,79	-	< 3,0 ± 14%	-	-
Punt Final 2	54,9 ± 16%	4246 ± 7%	15,18	26 ± 15%	< 3,0 ± 14%	0,74 ± 23%	1,63 ± 18%
Punt Final 3	< 1,0 ± 16%	1161 ± 7%	2,85	-	< 3,0 ± 14%	-	-
Valors límits *	90	6.000	1.500	750	25	15	3
(*) Es prenen com a valors límits els especificats en el Decret 130/2003, de 13 de maig, pel qual s'aprova el Reglament dels serveis públics de sanejament.							

Tots els resultats obtinguts estan per sota dels valors límits que marca el Decret 130/2003.

7 Programa del Sistema Integrat de Gestió

7.1 Revisió i seguiment 2023

Anualment s'elabora el Programa del Sistema Integrat de Gestió que inclou els objectius i fites de les normes de referència del SIG.

A continuació es detalla un resum del 2023 de l'evolució dels relacionats amb el medi ambient (aquest té un nou format):

OBJECTIUS	Actuació	Realització	Assoliment
Reducció de la petjada de carboni i Agenda 2030	Reducció de les emissions de GEH en un 9% derivades del consum de combustible fòssil	Producció d'energia elèctrica pròpia	Assolit
	Mantenir Adhesió als Acords Voluntaris de reducció emissions de la Oficina Catalana del Canvi climàtic: Instal·lació de punts de recàrrega de vehicles elèctrics a les instal·lacions portuàries (ajudarà a reduir les emissions indirectes del Club fetes pels usuaris)	Executat amb èxit	Assolit
	Està projectada la instal·lació d'una planta dessalinitzadora per abastir els pantalans en aigua dolça en temps restriccions del seu consum per motius de sequera.	Tramitació en curs	En procés
	Publicació d'articles referents a bones practiques ambientals i de conscienciació sobre el medi ambient al bloc del CNE.	Durant 2023 s'han publicat 15 entrades al bloc referent a sostenibilitat	Assolit



	<p>Participar, durant el 2020 i 2021 amb la resta de ports de l'ACPET, en l'elaboració d'un inventari d'emissions de GEH del sector de la nàutica esportiva de Catalunya. Aquest inventari inclourà les emissions pròpies de les infraestructures i les relacionades amb la mobilitat dels nostres clients.</p>	<p>És una actuació liderada per ACPET i quan es vulgui re-activar s'inclourà al programa</p>	<p>Assolit</p>
	<p>Compensar les emissions pròpies de GEH a través de la compra de crèdits de reducció d'emissions del programa "Compensacions Voluntàries de l'Oficina Catalana del Canvi Climàtic"</p>	<p>És manté el programa d'acords per a la reducció però no és manté l'actuació de compensació</p>	<p>En procés</p>
	<p>Aconseguir que el 100% dels edificis gestionats pel Club de les instal·lacions portuàries disposin del certificat d'eficiència energètica. Elaborar el certificat d'eficiència energètica de totes els edificis que el Club gestiona al port esportiu. En cas que algun d'ells no assoleixi, com a mínim, un distintiu "B", es farà la reforma arquitectònica i energètica que correspongui per assolir-lo</p>	<p>Queda pendent l'edifici de la seu social. Hi ha previsió de renovació al 2024</p>	<p>En procés</p>
	<p>Instal·lació de punts de recàrrega de vehicles elèctrics a les instal·lacions portuàries (ajudarà a reduir les emissions indirectes del Club fetes pels usuaris)</p>	<p>Punts de recàrrega planificats per a instal·lar hivern 2023 en acabar obres a la zona polivalent</p>	<p>Assolit</p>



	Aconseguir que el 100% dels edificis gestionats pel Club de les instal·lacions portuàries disposin del certificat d'eficiència energètica. Elaborar el certificat d'eficiència energètica de totes els edificis que el Club gestiona al port esportiu. En cas que algun d'ells no assoleixi, com a mínim, un distintiu "B", es farà la reforma arquitectònica i energètica que correspongui per assolir-lo	Queda pendent l'edifici de la seu social. Hi ha previsió de renovació al 2024	En Procés
	Inclourà els aspectes climàtics en la formació del seu personal	Els aspectes climàtics i la sostenibilitat estan sempre inclosos en totes les formacions internes que es realitzen al personal	En Procés
Millora de la biodiversitat i Gestió d'espais protegits	Coordinar conjuntament amb les empreses d'immersió una neteja subaquàtica (parcial) del port	No s'ha assolit degut a falta de coordinació, es plantejarà per reprendre-ho al 2024	No assolit
	Es segueix tramitant i subvencionant (fins a 50% als socis) l'abonament anual a boies de les medes	Executat amb èxit	Assolit
	Col·laborar amb el Projecte Sèpia i SEAREG	Un any més es renova la col·laboració amb les dues entitats i en el cas del projecte	Assolit



	Adhesió a la Carta Europea de Turisme sostenible: Parc Natural Montgrí, Illes Medes i Baix Ter: Realitzar cursos i formacions específiques en comunicació, atenció a l'usuari i sobre la Carta Europea de Turisme Sostenible pels treballadors del Club + obtenció un any més del distintiu de Bandera Blava	Un any més es renova la l'adhesió	Assolit
Sensibilització ambientals als usuaris i visitants del port	Informar a l'usuari sobre la petjada de carboni que genera durant l'estada al port.	Objectiu encara no treballat. Es retira fins a poder disposar d'aquestes dades automàticament	En Procés
	Adaptarà les seves instal·lacions per a poder fer front als fenòmens meteorològics extrems	Es preveu renovar els edificis per complir amb les noves normes d'eficiència energètica dels edificis	En Procés
	Farà campanyes de sensibilització als usuaris de les seves instal·lacions turístiques sobre el millor comportament climàtic a l'hora d'utilitzar-les	El 2023 s'afegeixen etiquetes i logos en els pantalans per conscienciar sobre l'ús racional de l'aigua. En publiquen articles referents a bones pràctiques ambientals al blog del CNE. (ex. Explicació del projecte ECONàutic 2.0).	En Procés

7.2 Programa Integrat de Gestió 2024 i successius

Seguint amb la tendència de l'any anterior, s'elabora un programa d'objectius de medi ambient i sostenibilitat a llarg termini assumint els requisits que la Junta Directiva que l'entitat ha adquirit referents a la Llei 16/2017 de Canvi Climàtic i d'Acció Climàtica de la Generalitat de Catalunya.

A part, també inclou aquells que es van prendre en el marc de la Carta Europea de Turisme Sostenible del Parc Natural (CETS). A continuació s'indiquen en forma de resum:

OBJECTIUS	Actuació	TERMINI EXECUCIÓ
Manteniment preventiu	Integrar el contingut del Programa de manteniment i conservació derivat del projecte de renovació de la concessió al SIG existent	Desembre 2024
Millora Seguretat i Salut en treballadors	Mantenir la valoració a través d'enquesta anònima de la percepció dels treballadors respecte de la gestió de seguretat i salut que manté el Club	Desembre 2024
	Tancament provisional de l'escar per poder garantir un bon control de CAE (coordinació activitats empresarials)	Maig 2024
	Identificació d'oportunitats de millora en el sistema de seguretat i salut gràcies a un nou contracte amb IBERSYS (empresa de PRL) el 04/2024 per donar un valor afegit al nostre sistema actual	Desembre 2024
	Millora de la infraestructura portuària Fase IV de la concessió (xarxa d'abastiment en recursos hídrics i energètics, paviment i instal·lacions nous)	Març 2025
Ofertir activitats dirigides principalment a la massa social	Mantenir tot revisant i millorant les jornades gastronòmiques	Desembre 2024
	Recuperació de les regates socials	Juliol 2024
Gestió Portuària	Actualització de Pandora per donar accés a noves eines i funcionalitats en el mapa	Maig 2024
	Nou sistema de videovigilància amb intel·ligència artificial a la bocana per millorar seguretat de les embarcacions	Desembre 2024
Activitats Nàutiques	Fomentar l'esport de la vela entre la massa social del CNE a través d'un programa de reconstrucció d'un motor de reserves	Juliol 2024

Definir Política d'igualtat de gènere	Nova App disponible per a informar i comunicar amb els usuaris. A mitjans de 2023 es comunicarà per estendre'n l'ús	2025
Erradicar Discriminació	Definir protocol contra diferents tipus d'assetjament (IBERSYS)	Setembre 2024
Parc Natural	Realitzar cursos i formacions específiques en comunicació, atenció a l'usuari i sobre la Carta Europea de Turisme Sostenible pels treballadors del Club, a més d'adherir-hi com a empresa	Desembre 2024
	Tramitar i subvencionar (fins a 50% als socis) l'abonament anual a boies de les medes	Desembre 2024
	Publicació d'articles referents a bones practiques ambientals i de conscienciació sobre el medi ambient al blog del CNE.	Desembre 2024
Reducció d'emissions CO ₂ i Agenda 2030	Reducció del consum d'aigua de xarxa	Juliol 2024
	Aconseguir que el 100% dels edificis gestionats pel Club de les instal·lacions portuàries disposin del certificat d'eficiència energètica. Elaborar el certificat d'eficiència energètica de totes els edificis que el Club gestiona al port esportiu. En cas que algun d'ells no assoleixi, com a mínim, un distintiu "B", es farà la reforma arquitectònica i energètica que correspongui per assolir-lo	Desembre 2025
	Mantenir adhesió als Compromisos d'Acció Climàtica de la Generalitat de Catalunya	Desembre 2024
Conservació entorn	Seguir col·laborant amb empresa sea-stainable per realitzar projecte SEAREG de conservació marina mitjançant tancaments BBS (bio huts marins de regeneració de vida marina)	Desembre 2024
	Seguir col·laborant amb el Projecte Sèpia	Desembre 2024
	Es seguirà desenvolupant i millorant el projecte ECONàutic 2.0 per a difondre les bones pràctiques de navegació i comportament ambiental dins l'àmbit de la nàutica esportiva	Desembre 2025
	Participació en projecte EFFECTIVE amb Ocean Ecostructures per la instal·lació de Life Boosting Units (LBU's) i esculls artificials en el port.	Setembre 2024



Divulgarà i fomentarà el compromís climàtic en la seva organització	Inclourà els aspectes climàtics en la formació del seu personal com la participació al projecte del Club EMAS de gamificació per la formació del personal	Desembre 2024
Com a empresa del sector del comerç, el turisme i els serveis	Adaptarà les seves instal·lacions per a poder fer front als fenòmens meteorològics extrems	Desembre 2024
	Es seguirà fent campanyes de sensibilització als usuaris a les seves instal·lacions turístiques sobre el millor comportament climàtic a l'hora d'utilitzar-les i a través de diferents canals (projecte ECONàutic, xarxes socials, codis QRs en pantalans, publicació d'articles, informació verbal, etc.	Desembre 2024

8 Validació

Aquesta Declaració Ambiental ha estat realitzada a l'empara del Reglament 1221/2009 i el Reglament 1505/2017 de la Guia d'elaboració de declaracions ambientals segons el Reglament EMAS, i adequació al Reglament EMAS 2026:2018.

Aquesta Declaració Ambiental serà el document sobre el que es durà a terme la renovació del corresponent certificat EMAS.

Està previst validar-la el segon trimestre de 2024.



Romain Boussac Sala
Responsable SIG



Eugeni Figa i Deu
Director



Jordi Carmona i Espinosa
Vocal medi ambient



Jordi Ponjoan del Molino
President

Declaració ambiental validada per: